

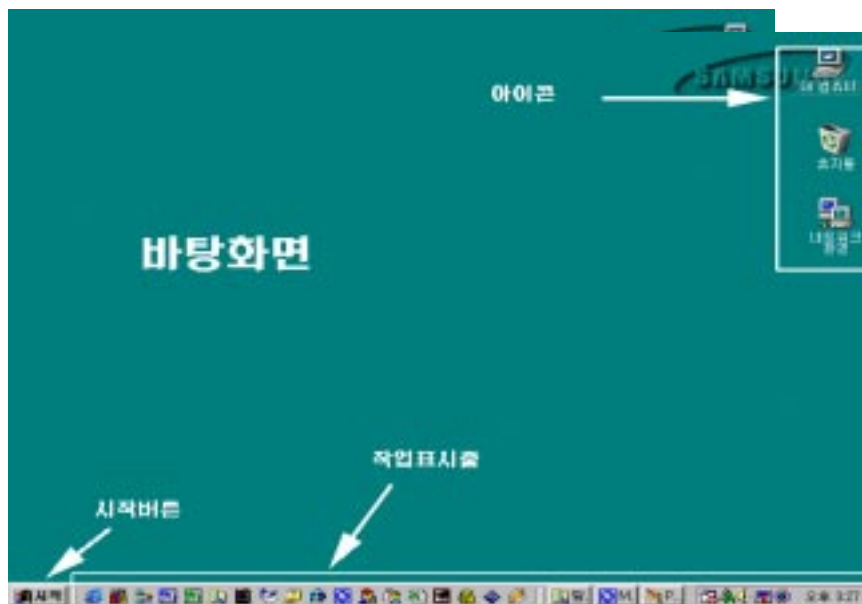


### 1. 윈도의 역사와 특징

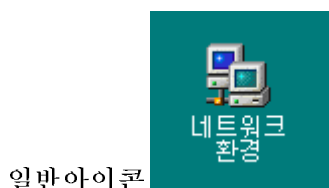
- 컴퓨터 사용 환경의 변화 : CUI(Character User Interface) 환경에서 GUI(Graphic User Interface)환경으로 변화 사용하기 편리, 배우기 쉽다, 많은 소프트웨어
- 윈도 3.1의 출현 : WYSIWYG, OLE, 멀티미디어, 파일관리자, 제어판, 도움말, 드래그앤드롭
- 윈도 95의 개발 : 새로워진 화면구성, 작업수행속도 빨라짐, 윈도우즈 사용자 정의, 새로운 프로그램과 보조 프로그램, 휴대용 컴퓨터를 위한 지원, 네트워크 기능의 향상
- 윈도 98의 개발 : 안정성 증대, 웹 브라우저 제공, 네트워크 기능 강화
- 윈도 2000의 개발 : 개인용 PC 서버기능, 확대된 안정성, 전반적인 운영체제 기능 흡수 강화

### 2. 윈도에서 볼 수 있는 것들

#### 가. 바탕화면



#### 나. 아이콘의 종류



일반아이콘



단축아이콘

: 프로그램의 위치 정보를 가짐

### 3. 윈도의 설치



- 일반적으로 윈도 설치 CD-ROM 을 드라이브에 넣으면 자동으로 실행되어, 메뉴가 제공되는 경우이며, 이 때는 메뉴에서 윈도 설치를 선택하면 되는데, 그 전에 하드 디스크가 파티션 설정 및 포맷이 되어 있어야 한다.
- 파티션은 물론 컴퓨터 구입시 대부분 되어 있을 테니까, 포맷을 할 건지, 윈도만 복원을 할 건지 선택하면 되겠죠
- 자동 실행 방법이 아닌 경우  
대개는 설치 파일의 경로가 d:\win98\setup.exe 또는 d:\bin\win98\setup.exe 의 경우 이므로 해당 파일을 실행하면 설치가 시작됩니다. 설치가 진행되는 동안에 선택 사항들은 잘 읽어 보면 쉽게 선택할 수 있습니다.
- 요즘은 거의 모든 주변 장치가 P&P(Plugged and Play)가 지원되기 때문에 윈도 설치 시 요구하는 대로 해당되는 장비의 설치 파일만 잘 찾아 주면 완벽하게 설치 할 수 있습니다.

#### 4. 윈도 시작하기

- 윈도가 하드 디스크에 잘 설치되어 있다면, 전원을 연결하고 나서 전원스위치만 누르면 자동으로 윈도가 시작 됩니다.
- 부팅 방법을 선택하고자 할 때
  1. 부팅 시 "STARTING WINDOWS ----"라는 메시지가 나타나면, F8 키를 누른다.
  2. 부팅방법 선택사항
    - 가. Normal mode 보통의 윈도 시작 상태, 일반적으로 윈도가 시작되는 상태.
    - 나. Logged mode 루트 디렉터리에 BOOTLOG.TXT 라는 파일에 부팅 정보를 기록하면서 부팅된다. 이 방법을 이용하면 윈도가 시작할 때 사용하는 장치나 파일의 정보를 볼 수 있다.
    - 다. Safe mode 안전 모드라는 메시지가 화면 모서리에 나타나며, 다른 장치들은 사용할 수 없고, 기본적인 사항으로 부팅한다. 윈도의 오류를 수정할 때 사용한다.
    - 라. Safe mode with network support 안전모드로 부팅하지만, 네트워크는 지원하는 상태
    - 마. Step - by - step confirmation 부팅이 진행되는 과정을 순서대로 취사선택할 수 있다.
    - 바. Command prompt only 도스 상태로 부팅, config.sys 와 Autoexec.bat 이용
    - 사. Safe mode command prompt only 도스로 부팅, config.sys 와 Autoexec.bat 이용 안 함.
    - 아. Priovious version of MS-DOS 윈도 이전의 도스 상태로 부팅할 때 사용

#### 윈도 재시작을 빠르게 하는 방법

부팅될 때 하드웨어 인식 절차를 생략하고 윈도 설정만을 다시 하여 시간을 단축시켜 보자.

- 순서 : 1. [시작]-[시스템 종료]를 선택
2. 시스템 다시 시작(R)'을 선택
3. shift + 확인 버튼을 클릭한다

#### 5. 프로그램 실행하기

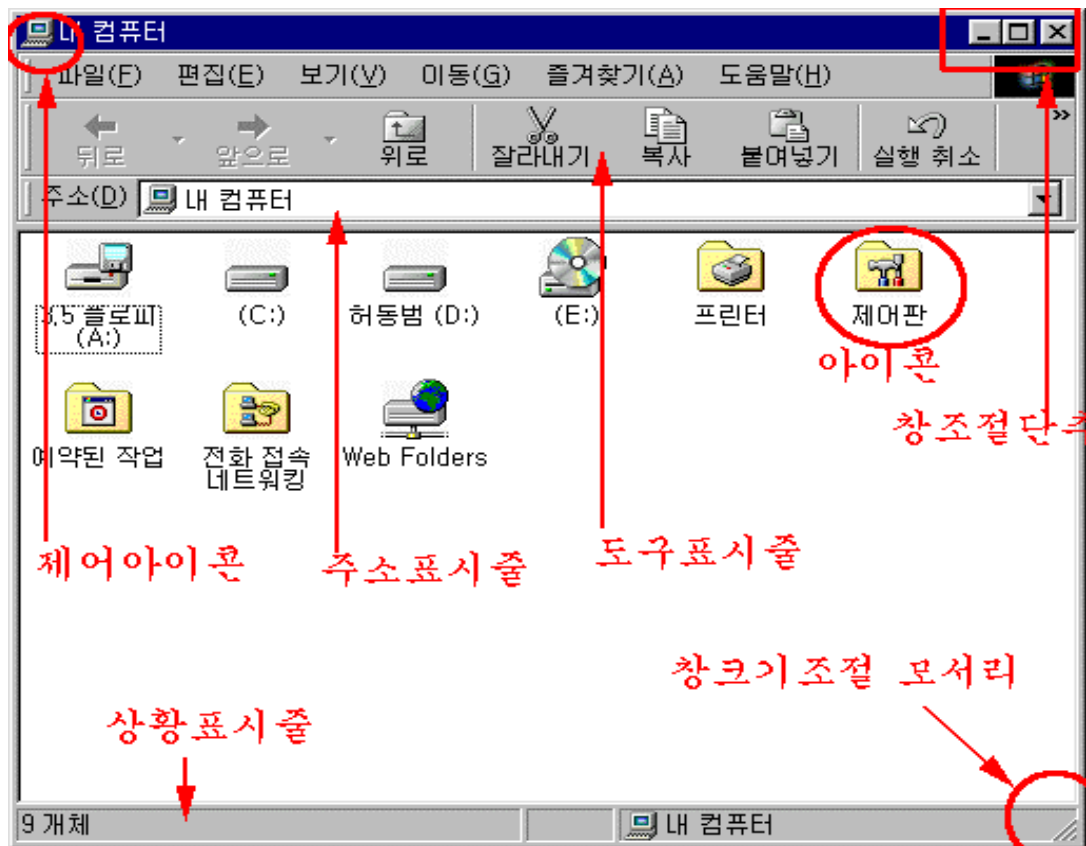


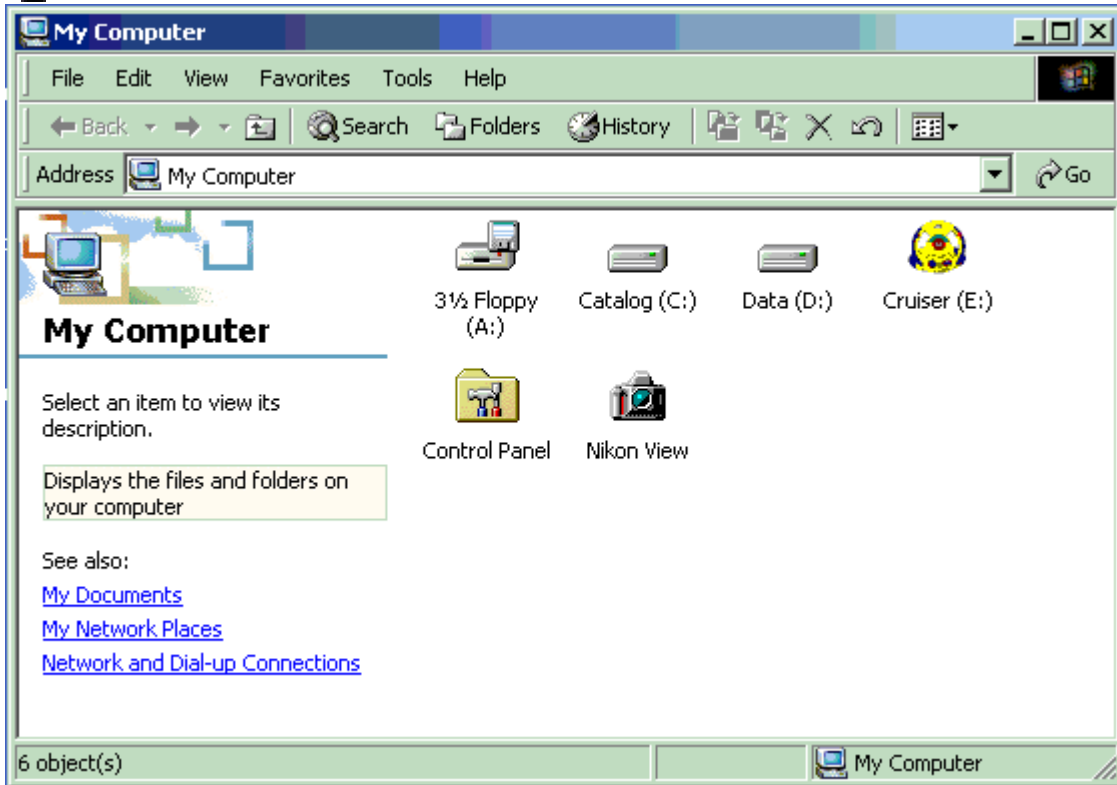
방법 1> 윈도 바탕화면에 왼쪽 아래에 있는 [시작]버튼을 누르고 [프로그램] 메뉴에 마우스를 위치하면, 설치된 프로그램 목록들이 나타나는데, 원하는 프로그램을 선택하여 클릭하면 된다.


방법 2> 윈도의 바탕화면에 있는 단축아이콘을 더블 클릭하여 실행한다.

- 바탕화면에 단축아이콘을 만드는 방법은 수업이 진행되면서 다시 설명 됩니다. 일단은 실행 방법만 알아 두세요!

## 6. 윈도우 구성





- 제어아이콘 : 창의 이동, 크기조절, 최대화, 최소화, 닫기 등
- 제목표시줄 : 왼쪽에는 창 제목이 표시, 마우스로 끌어서 이동할 수 있다. 더블클릭으로 창을 최대화 한다.
- 메뉴표시줄 : 창의 기능에 대한 풀다운 메뉴 제공
- 창 크기 조절 모서리 : 마우스를 이곳에 놓으면 마우스 모양이 양방향 화살표로 변할 때, 마우스 끌기를 하여 창의 크기를 조절할 수 있다.
- 창 조절 단추 : 최소화, 최대화, 닫기
- 도구 표시줄 : 자주 사용하는 기능을 아이콘화 하여 한번 클릭으로 작업 한다.
- 주소 표시줄 : 오른쪽에 있는  버튼을 클릭한 후, 리스트 박스에서 다른 위치로 이동할 수 있다.
- 상황 표시줄 : 창에서의 작업 상황을 표시해 준다

### 도구 모음



- 뒤로 이동
- 앞으로 이동
- 위로 : 상위 폴더로 이동한다
- 잘라내기 : 원본을 클립보드(임시기억장소)로 옮겨 원본이 삭제 됨
- 복사 : 원본은 유지하고 같은 내용을 클립보드로 복사
- 붙여 넣기 : 클립보드의 내용을 복사함



- 실행 취소 : 방금 전의 작업을 취소하고, 작업 이전 상태로 돌아감
- 등록정보 : 선택된 요소에 대한 등록 정보를 보여 줌
- 보기 : 창에 나타나는 폴더나 파일의 모양을 큰 아이콘, 작은 아이콘, 간단히, 자세히 보여주는 방법을 선택할 수 있다.

### 시작메뉴의 구성



바탕화면에서 왼쪽 아래에 있는 시작 버튼을 클릭하면, 다음과 같은 내용이 나타난다.

- **프로그램 (P)** : 보조프로그램, 탐색기, 인터넷, 인터넷 익스플로러 등 각종 프로그램을 실행한다.
  - **즐거 찾기(A)** : 자주 사용하는 파일이나 웹 주소를 모아 둡니다.
  - **문서(D)** : 최근에 사용한 15 개의 문서 목록을 열어 볼 수 있다
  - **설정(S)** : 제어판, 프린터, 폴더옵션, 작업표시줄 및 시작메뉴 등록정보 등을 관리
  - **도움말(H)** : 윈도 98 의 도움말을 보여 준다.
  - **(관리자) 로그오프(L)** : 현재 사용자를 종료하고 새로운 사용자로 네트워크에 로그인 한다.
  - **시스템 종료** : 시스템 종료, 재 시작, MS-DOS 모드로 재 시작
- 시작 메뉴에서 마우스 오른쪽버튼을 클릭하면 열기, 탐색, 찾기 메뉴를 활용할 수 있다.
- **찾기** : 사용자의 컴퓨터에서 파일 또는 폴더, 네트워크에 연결된 컴퓨터를 찾을 수 있다.

### 7. 윈도우에서 프로그램 설치/삭제 잘하기

참고) 프로그램이란? - 한글 97, MS-Office, V3, 게임 등 우리가 평소 사용하는 모든것들

#### 1. 프로그램을 설치하자 !

프로그램 설치의 네가지 유형

- setup.exe 나 install.exe 가 있는 경우 : 고놈들을 실행시킵니다.
- 실행파일 하나만 달랑 있는 경우 : 그 파일을 실행시키면 알아서 다함. 가끔씩 클릭만 해주면 됩니다.



- 설치과정이 없고 파일들을 임의의 폴더에 복사해 넣어서 프로그램 실행 파일을 실행시키면 프로그램이 시작되는 경우
- 자동압축폴립이나 압축파일 형태로 되어있는 경우 : 일단 압축을 풀면 위의 세가지중의 하나에 해당됩니다.

## 2. 삭제 잘해야 에러가 없다~

프로그램이 설치된 폴더, 바탕화면에 있는 단축아이콘, 시작 메뉴에 있는 아이콘을 지웠다고 해서 프로그램 삭제가 된 것이 아닙니다. 설치작업시에는 프로그램이 설치된 폴더뿐만 아니라 windows 나 windows 의 system 폴더에도 파일이 복사될 수 있으며 윈도우의 레지스트리 또한 변경되기도 합니다. 이런 이유로 함부로 폴더를 삭제하거나 하는것은 윈도우 에러의 원인이 되는 것입니다. 그렇다면 어떻게 해야하느냐?

제어판 -> 프로그램 추가/삭제 -> 삭제를 원하는 프로그램 선택 -> 삭제버튼 클릭! 또는 자체적으로 삭제를 지원하면 그것을 이용 -> 프로그램이 설치되었던 폴더가 남아있는지 확인해서 깨끗이 제거하면 됩니다.

## 8. 파일 관리

### 가. 파일이나 폴더 복사하기

- 메뉴를 이용한 복사
  - ① 탐색기에서 복사할 파일을 선택한다.(마우스로 클릭)
  - ② [편집]메뉴에서 [복사]를 누른다.
  - ③ 복사할 대상 폴더나 디스크를 연다.
  - ④ [편집]메뉴에서 [붙여넣기]를 누른다
- 드래그 앤 드롭을 이용한 복사 : 복사할 폴더나 파일을 선택하여 **Ctrl 키를 누른 채** 마우스로 끌어서 복사될 폴더에 떨어뜨려 놓으면 된다.

### ▣ 작업 대상(파일, 폴더) 여러 개 선택하기

연속되어 위치하지 않은(띄엄띄엄 있는) 대상을 선택할 때는 **Ctrl 을 누른 채** 원하는 대상을 차례로 클릭 순서대로 연속되어 있는 대상을 선택할 때는 처음 대상을 선택하고 난 뒤 **Shift 키를 누른 채** 마지막 대상을 클릭하면 된다.

### 나. 파일이나 폴더 이동하기

- 메뉴를 이용한 이동
  - ① 탐색기에서 복사할 파일을 선택한다.(마우스로 클릭)
  - ② [편집]메뉴에서 [잘라내기]를 누른다.



- ③ 복사할 대상 폴더나 디스크를 연다
- ④ [편집]메뉴에서 [붙여넣기]를 누른다
  - 드래그 앤 드롭을 이용한 이동 : 복사할 폴더나 파일을 선택하여 마우스로 끌어 복사될 폴더에 떨어뜨려 놓으면 된다.

#### 다. 파일이나 폴더의 이름을 변경하기

[방법 1] ① 탐색기에서 이름을 변경할 파일이나 폴더를 클릭

② [파일]에서 [이름 바꾸기]를 누른다

③ 새 이름을 입력한 뒤에 엔터 키를 누른다.

[방법 2] ① 탐색기에서 이름을 변경할 파일이나 폴더를 클릭

② 자판에 F2 키를 누른다.

③ 파란색으로 반전된 곳에 새 이름을 입력 한 다음 엔터 키를 누른다.

[방법 3] 탐색기에서 이름을 변경할 대상을 클릭한 뒤, 다시 한번 더 클릭하면 파란색으로 반전되는데, 그곳에 새로운 이름을 입력하고 엔터 키를 누른다.

#### 라. 파일이나 폴더를 삭제 하기

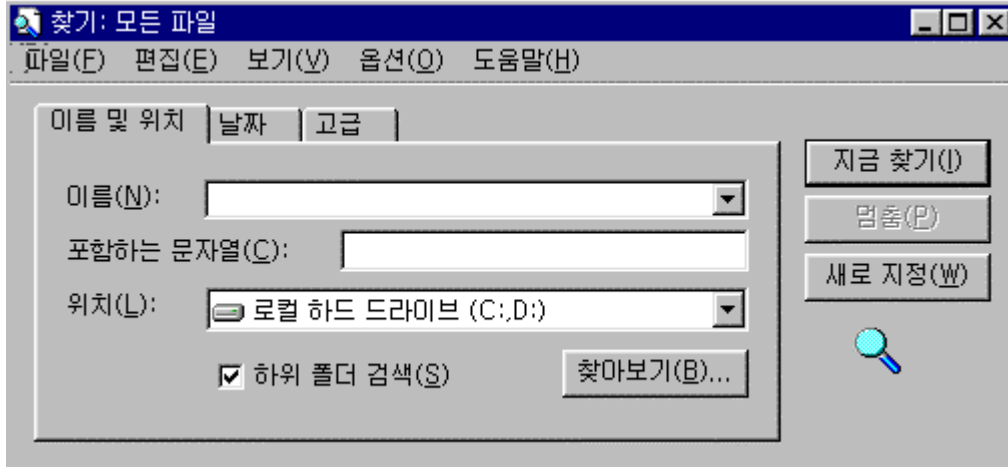
- 탐색기에서 삭제할 파일이나 폴더를 선택하고, [파일]메뉴에서 [삭제]를 누른다.
- 이미 삭제한 파일을 찾아보려면 [휴지통]을 찾아 본다. 휴지통에서 삭제한 파일은 복원할 수 있다.

#### 마. 새로운 폴더를 작성하려면

- 새로운 하위 폴더를 작성할 폴더를 연다.
- [파일]에서 [새로 만들기]를 가르킨 다음[폴더]를 누르면 새로운 폴더가 나타난다.
- 새 폴더에 이름을 입력한 다음 엔터 키를 누른다.

#### 바. 파일이나 폴더 찾기

윈도의 작업 표시줄에 [시작] 단추를 누른 다음 [찾기]-[파일 또는 폴더]를 선택하면 아래와 같은 창이 열린다



이름(N)란에 찾고자 하는 파일의 이름을 입력하고 위치(L)에 찾고자 하는 위치를 갖춘 다음 **지금 찾기(I)** 단추를 누른다.

만약 파일의 이름을 모르거나 자세히 찾아보려면 **날짜**나 **고급** 탭을 선택해서 선택사항을 입력하고 찾기를 시작한다.

#### 사. 휴지통의 용도와 사용법

시스템 사용 중 폴더, 파일, 바로가기 등을 삭제한 경우 언제든지 다시 제자리에 복구할 수 있도록 해 주는 것이 휴지통이다.

##### ▶ 복구 절차

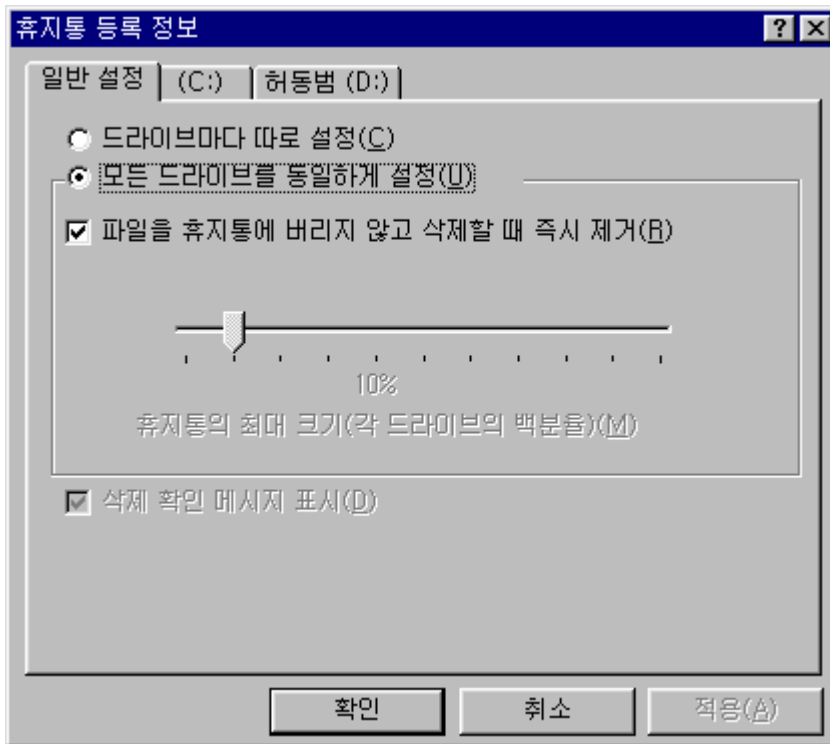
- ① 바탕화면의 휴지통 아이콘을 클릭하여 실행한다    ② 복구할 파일을 선택한다
- ③ **[파일]-[복원]**을 클릭하거나, 해당파일을 오른쪽 버튼으로 클릭하면 나오는 단추메뉴에서 **[복원]**을 선택하면 삭제되기 전의 모습으로 복구된다. **단, 플로피 디스크의 파일을 삭제한 경우에는 복구할 수 없다.**

##### ▶ 휴지통 비우기

- ☞ 삭제된 파일은 휴지통에 별도로 보관되어 하드디스크의 용량을 그대로 차지하고 있다
- ☞ 휴지통은 일반적으로 하드 디스크의 전체 용량의 약 10%를 차지하고 있기 때문에 휴지통의 내용을 수시로 확인하여 불필요한 파일들은 휴지통 비우기를 하여 하드디스크의 용량을 늘린다
- ☞ 휴지통 비우기를 하면 하드디스크에서 완전히 삭제되므로 복구할 수 없다

##### ▶ 휴지통 등록정보





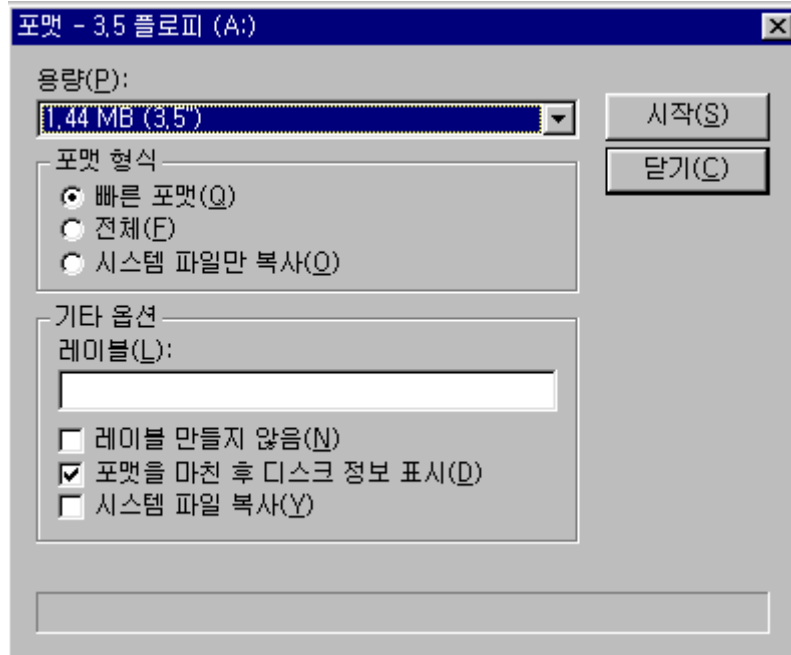
휴지통의 옵션을 설정하기 위하여 바탕화면의 휴지통 아이콘을 마우스 오른쪽 버튼으로 클릭하여 등록정보를 설정할 수 있다.

- ☞ 일반적으로 모든 드라이브를 동일하게 설정
- ☞ 오른쪽 그림처럼 파일을 휴지통에 버리지 않고 삭제할 때 즉시 제거(R)을 선택하면 삭제한 파일이 휴지통에 남지 않고 완전히 삭제 된다.
- ☞ 삭제 확인 메시지 표시(D)에 체크를 없애면 파일 삭제 시 확인 메시지 없이 삭제한다

## 9. 디스크 관리

### 가. 디스크 포맷

- ① 포맷할 디스크가 플로피 디스크라면 드라이브에 디스크를 삽입하고 탐색기의 폴더 창에 3.5 플로피(A:)을 오른쪽버튼으로 클릭한다.
- ② 메뉴에서 포맷(M)을 선택한다.
- ③ 포맷 메뉴를 선택하고 나면 아래와 같은 선택 창이 열린다.



용량(P) - 포맷할 디스크의 종류와 용량을 선택한다

포맷형식 - 빠른 포맷(Q) : 포맷의 형식만 바꿔 준다

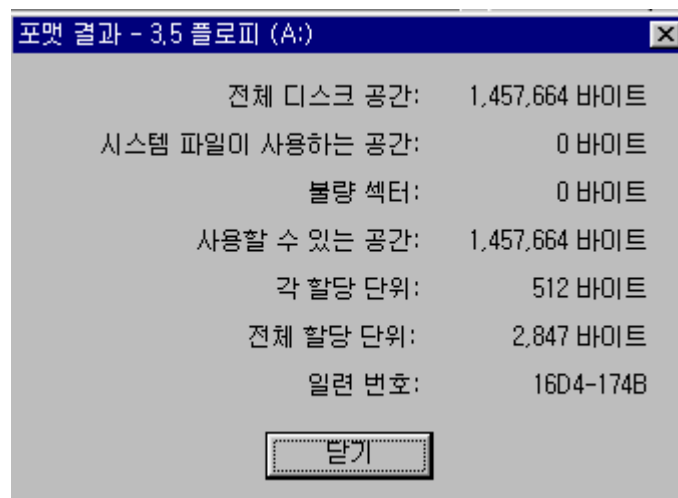
전체(F) : 디스크 전체를 새로 깨끗이 포맷한다

시스템 파일만 복사(O) : 윈도우에 가장 중요한 시스템 파일을 디스크로 복사한다

기타옵션 - 레이블(L) : 디스크 이름을 적어 준다

포맷을 마친 후 디스크 정보 표시(D) : 포맷 후에 포맷 정보를 화면에 표시한다

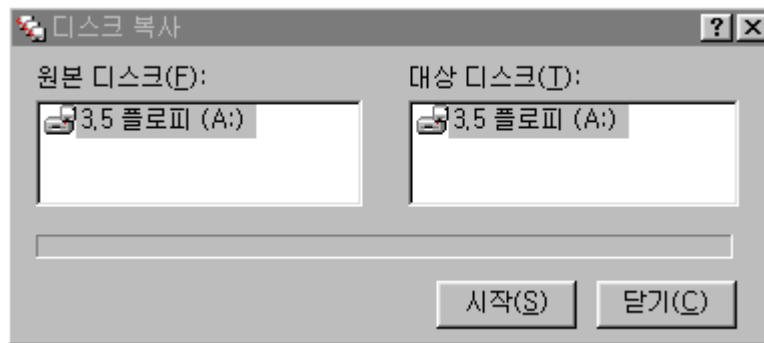
시스템 파일 복사(Y) : 포맷 후에 시스템 파일을 디스크로 복사해 준다.



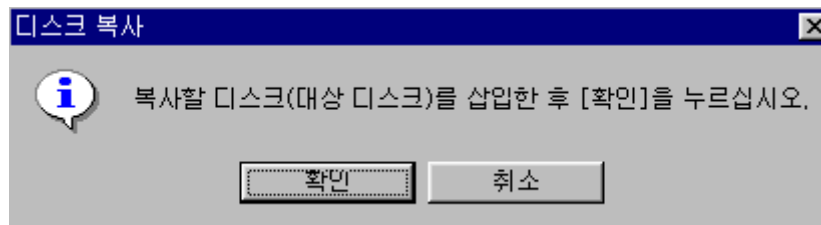


#### 나. 디스크 복사

- ① 탐색기에서 3.5 플로피 (A:)를 오른쪽 버튼으로 클릭
- ② 메뉴에서 디스크 복사를 선택한다.
- ③ 아래와 같은 창이 열리는데, 원본 디스크를 삽입하고 시작버튼을 클릭한다.



- ④ 원본 디스크의 내용을 다 읽은 후에, 아래와 같은 창이 열리면, 복사 대상 디스크를 넣고 확인 버튼을 누른다.



#### 다. 디스크 검사하기

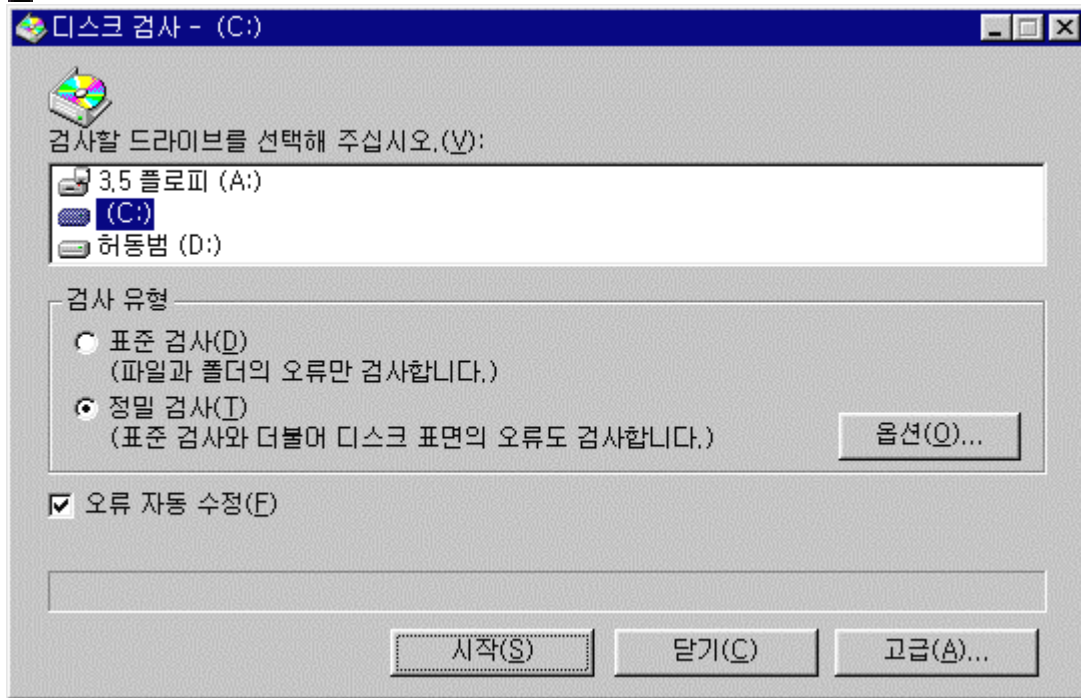
갑자기 정전이 되거나 프로그램이 비정상적으로 종료된 경우 윈도우 98에서는 시스템이 재부팅 될 때 디스크 오류 검사 (ScanDisk)를 자동적으로 실행한다. 사용자 나름대로도 시스템을 이용하지 않는 시간을 이용하여 주기적으로 사용하면 효과적이다.

##### ▶ 디스크 검사를 시작하는 방법

방법 1) [시작]-[프로그램]-[보조프로그램]-[시스템도구]-[디스크검사]를 실행한다.

방법 2) [시작]메뉴에서 [실행(R)]을 선택하여 ScanDisk 명령을 입력한다

##### ▶ 디스크 검사



1. 검사할 드라이브를 선택
2. 검사유형을 선택 정밀검사 시에는 옵션을 선택하여 필요한 부분에 체크 하여 사용한다.
3. 오류 자동 수정에 체크하면 오류 메시지가 나타나지 않고 자동으로 수정한다.
4. 시작 버튼을 클릭한다
5. 디스크 검사가 완료되면 오류의 내용과 디스크의 정보를 표시한다.

#### 라. 디스크 조각모음

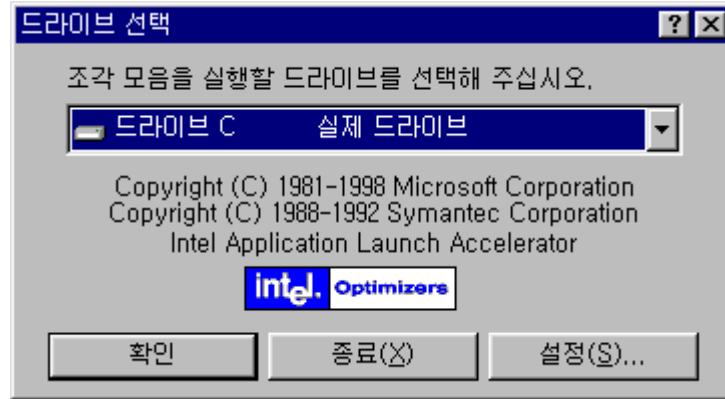
하드디스크에 자료를 저장하면 처음에는 순서대로 저장되어지나, 파일을 삭제하거나 옮기는 작업으로 빈 공간이 생성되고, 저장과 삭제가 반복되는 과정에서 파일은 여기저기 나뉘어 저장되는데 이러한 현상을 **디스크 단편화** 라 한다.

디스크가 단편화 되면 파일을 읽는 시간과 실행하는 시간이 오래 걸려 효과적이지 못하므로, 흩어져 있는 디스크의 빈 공간을 모아주는 작업을 디스크 조각 모음(Defrag)이라 한다.

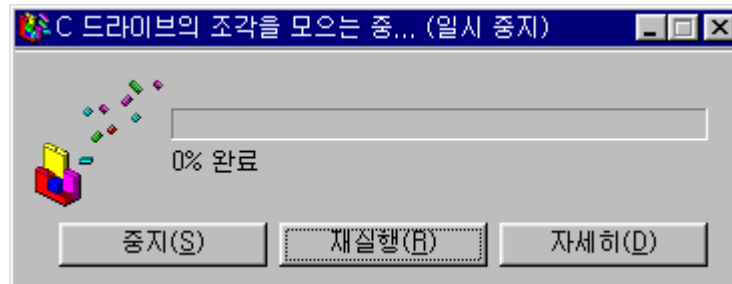
##### ▶ 디스크 조각모음을 시작하는 방법

[시작]-[프로그램(P)]-[보조프로그램]-[시스템도구]-[디스크 조각 모음]을 실행한다

##### ▶ 디스크 조각 모음의 실행



조각모음을 실행할 드라이브를 선택하고 확인하면 바로 실행한다. 설정은 특별히 따로 할 필요 없음.



#### 마. 부팅용 디스크 만들기

바이러스 등 기타의 이유로 하드디스크로 부팅이 되지 않을 경우 디스켓으로 부팅을 해야 한다. 이 때 사용하는 디스크를 부팅용 디스크라 한다.

##### ▶ 부팅디스크 만드는 방법

방법 1) 윈도우 설치 중 '시동 디스크 작성'에서 만들 수 있다

방법 2) [시작]-[설정]-[제어판]-[프로그램 추가/제거]-[시동디스크]에서 만들 수 있다

방법 3) 포맷된 플로피 디스켓을 A 드라이브에 넣고 [시작]-[프로그램]-[한글 MS-DOS]를 실행 후 다음과 같이 입력한다

**C:\WINDOWS>SYS a: (엔터)**

시스템 파일이 복사된 다음 'Windows\command\ebd' 라는 폴더를 열어 그곳의 모든 파일을 디스켓에 복사한다.

#### 10. 디스플레이 설정

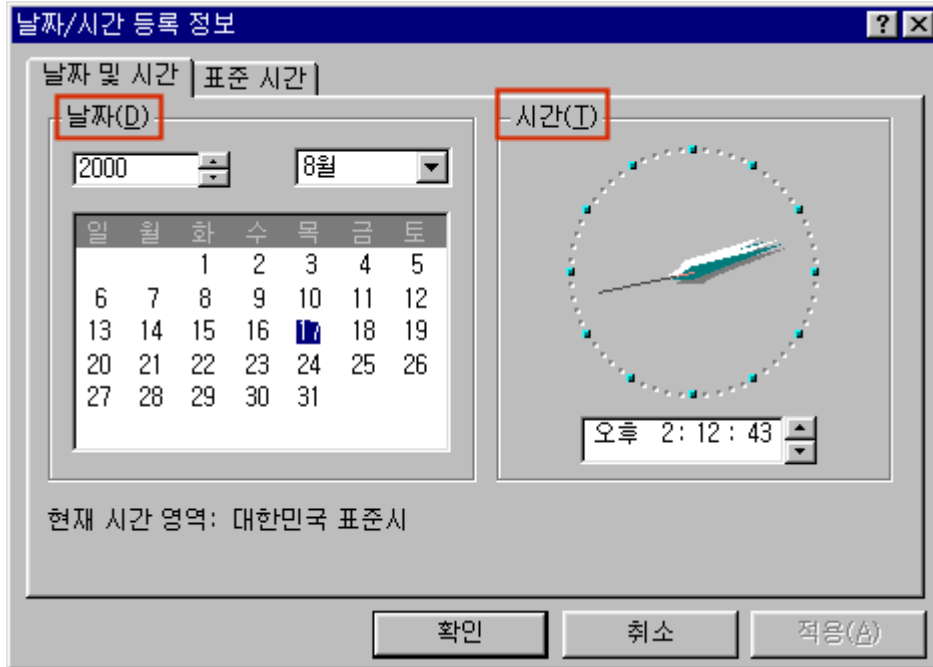


### 11. 제어판을 이용하여 시스템의 날짜와 시간을 변경하는 방법

1. [시작]-[설정]-[제어판]을 클릭하고 그 안에 날짜/시간이라는 아이콘을 더블 클릭한다.



2. 아래와 같은 창이 열리면 왼쪽에서 날짜를 오른쪽에서 시간을 변경하고 확인 버튼을 클릭한다.



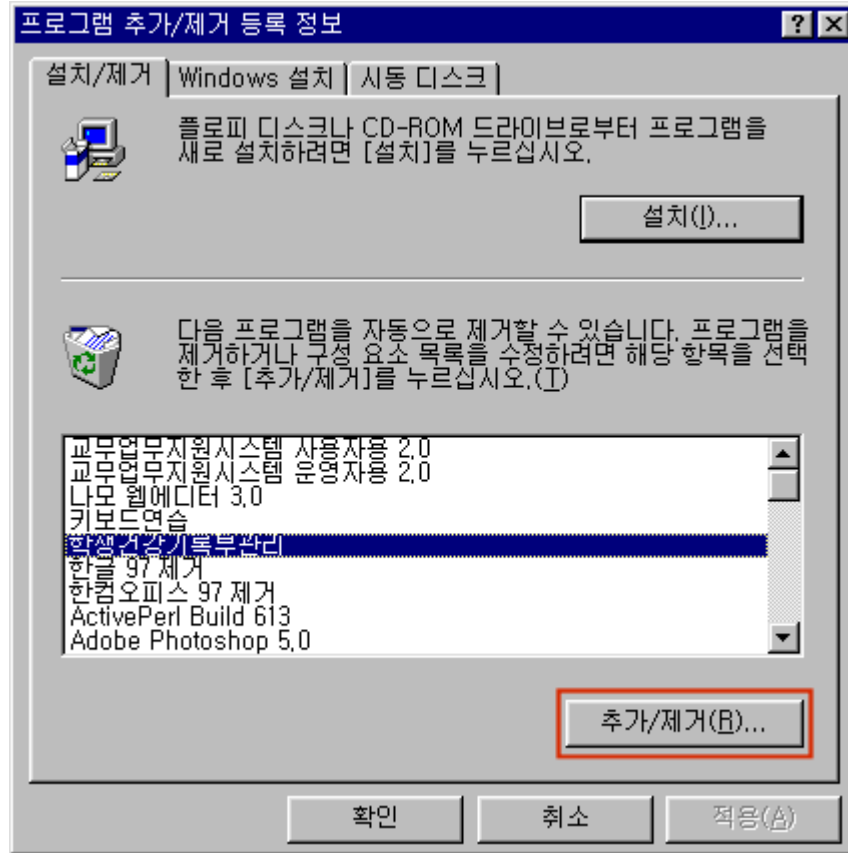
[참고] 시스템의 날짜와 시간은 컴퓨터 내부에 있는 배터리에 충전되어 있는 전기를 이용해서 작동되기 때문에 오랫동안 컴퓨터의 전원을 연결하지 않으면 날짜나 시간이 틀려질 수 있습니다. 또 때로는 프로그램에서 시스템의 날짜를 사용하기 때문에 정확한 날짜와 시간을 입력해 두는 것이 좋습니다.

## 12. 제어판을 이용하여 프로그램 추가/제거하는 방법

1. [시작]-[설정]-[제어판]을 클릭하고 그 안에 프로그램 추가/제거라는 아이콘을 더블 클릭한다.



2. 아래와 같은 창이 열리는데, 여기서 프로그램을 설치할 때는 설치버튼을 클릭하고, 설치된 프로그램을 제거하거나, 추가 하려면 추가/제거 버튼을 클릭하여 단계별로 진행하면 됩니다.



[참고] 위의 프로그램 추가/제거 단추를 이용하여 제거하더라도, 프로그램 폴더가 완전히 삭제되지 않는 경우가 있으므로 확인하고 탐색기에서 해당 프로그램 폴더를 지워야만 완전히 삭제할 수 있다.

### 제어판을 이용하여 시스템 정보를 확인하는 방법

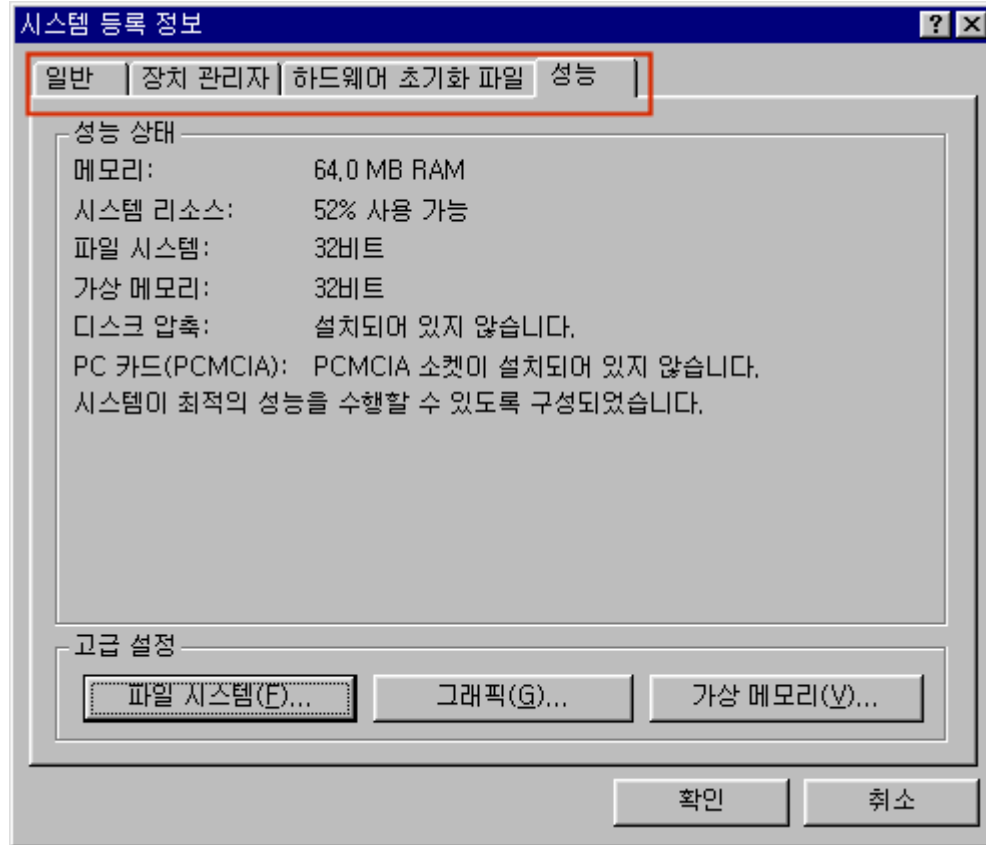
1. [시작]-[설정]-[제어판]을 클릭하고 그 안에 시스템이라는 아이콘을 더블 클릭한다.



시스템

2. 아래와 같은 창이 열리는데, 그 안에 네 개의 탭을 클릭하여 각각 여러 가지 시스템 설정을 변경하고 확인할 수 있다.





[일반]탭에는 운영체제의 버전, 사용자 정보, 시스템 사양, 메모리 용량 등이 표시됩니다.

[장치관리자] 탭에는 시스템에 설치되어 있는 각 장치들의 종류가 나타나는데 설치된 장치를 제거할 수도 있다.

### 1. 내 컴퓨터에 프린터 설치 여부를 확인하기

[시작]-[설정]-[프린터]를 선택하여 창이 열리면 설치된 프린터의 아이콘들이 나타나게 된다. 만약 아이콘이 하나도 없고 프린터추가 아이콘만 있다면 프린터가 전혀 설치되어 있지 않다는 말이다.



[프린터 추가]

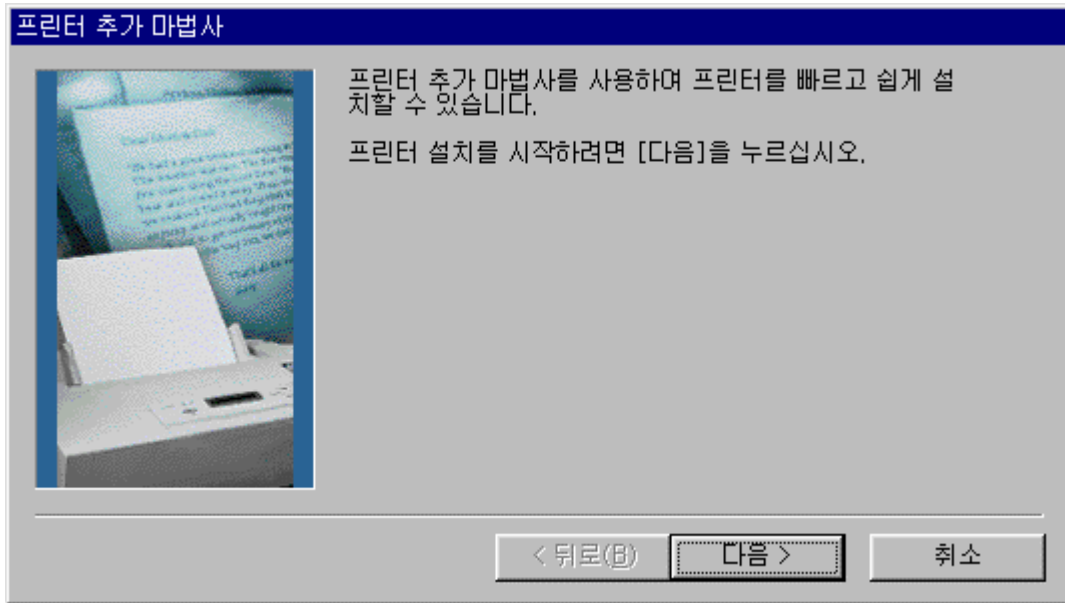
### 2. 내 컴퓨터에 프린터 설치 하기

준비물 : 프린터, 프린터 드라이버(설치 프로그램), 윈도우 CD, 프린터는 전원과 연결하여 켜 둔다.

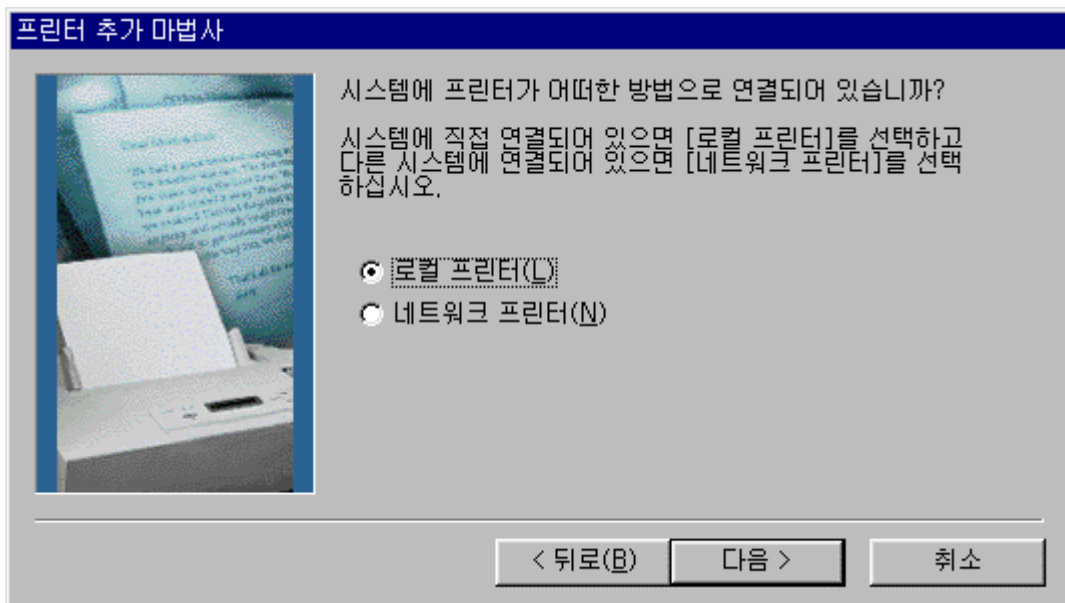


- ① [시작]-[설정]-[프린터]에 프린터추가 아이콘을 더블 클릭한다.
- ② 다음 버튼을 클릭하여 프린터 추가 마법사를 시작한다

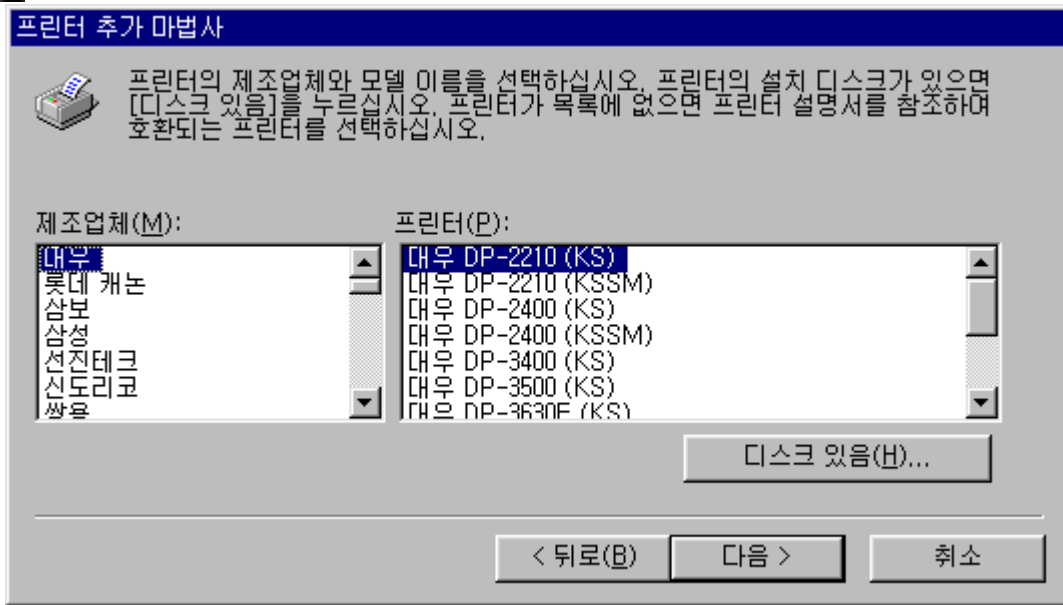
----->



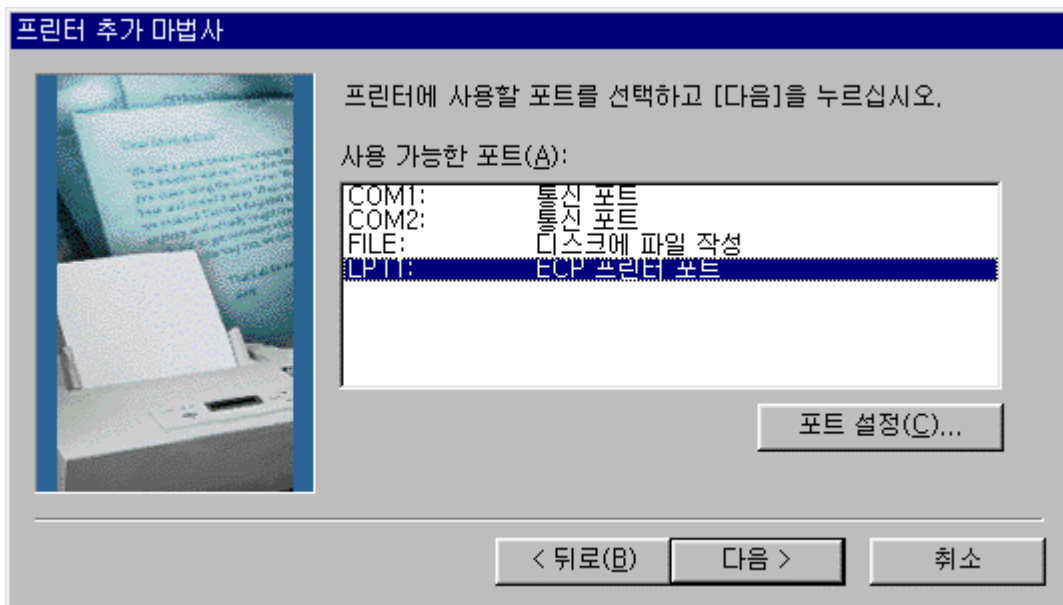
- ③ 일반적으로 컴퓨터에 직접 연결되어 있는 프린터를 로컬 프린터라 한다. 로컬 프린터를 선택하고 다음을 클릭



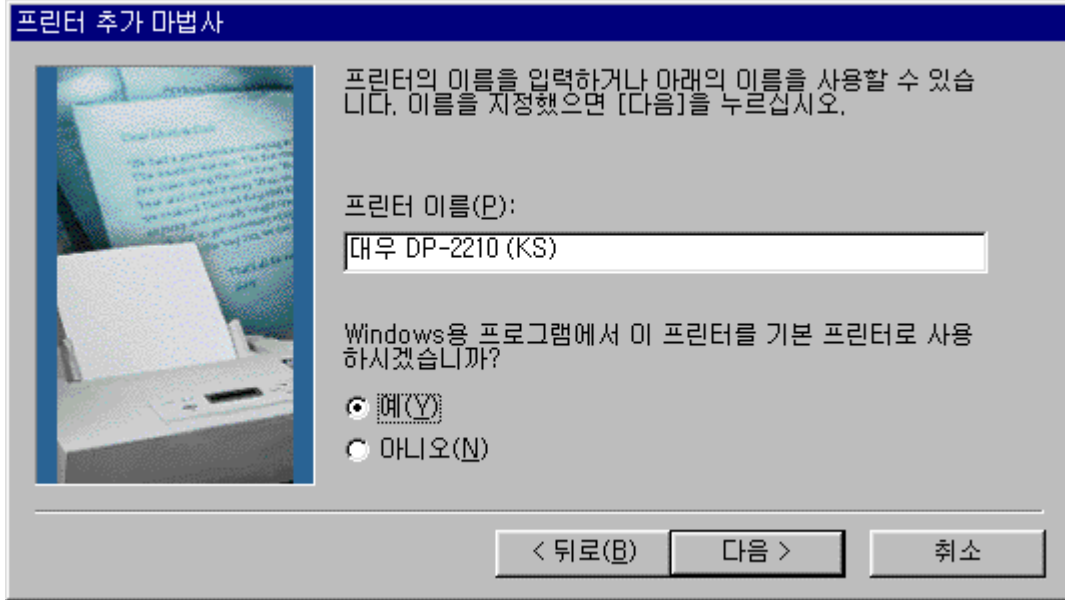
- ④ 목록에서 제조업체와 프린터를 선택하거나, 설치 디스크가 있을 경우는 디스크를 드라이브에 넣고 **디스크 있음(H)...** 버튼을 클릭하여 나타나는 드라이버를 선택하고 확인하면 된다. 다음 버튼을 클릭



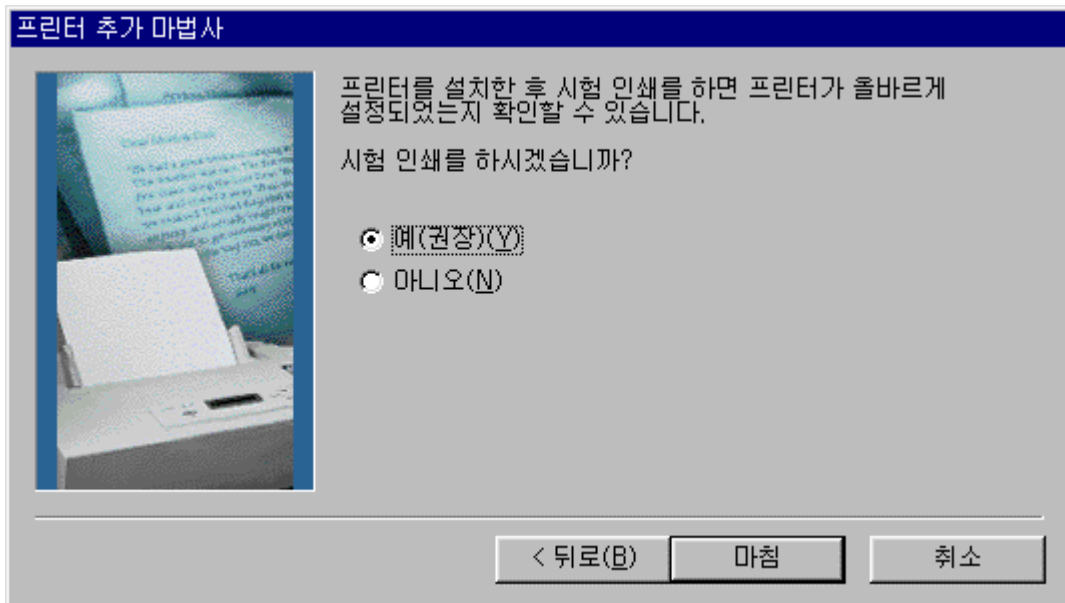
⑤ 사용할 포트는 보통 LPT1 을 선택하면 된다. 다음 버튼을 클릭한다.



⑥ 프린터의 이름을 정해서 입력하고 기본프린터로 사용할 것인지 여부를 선택하여 다음 버튼을 클릭한다. 일반적으로 가정에서는 기본 프린터로 사용을 선택하면 된다.



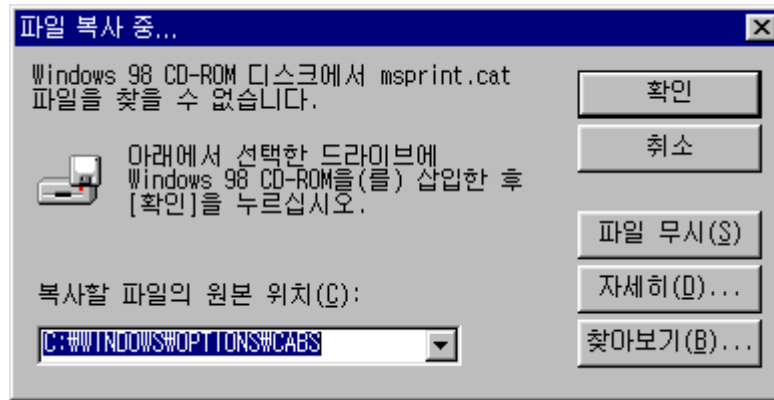
⑦ 시험인쇄는 해보는 편이 낫다. 예를 선택하고 마침을 클릭하면 설치를 시작한다.



파일이 컴퓨터로 복사되면서 설치가 시작된다. 설치하는 과정에서 윈도 98(95)CD를 요구할 경우도 있는데, 미리 준비한 윈도 CD를 넣고 확인해 주거나, 윈도 CD가 없을 경우는 윈도 CD를 넣으라는 메시지 창에서 그대로 확인하고 나면, 아래와 같은 창이 다시 열리는데 복사할 파일의 원본 위치(C:)에 이미 설치되어 있는 윈도에서 해당 요구 파일이 있는 위치를 지정해 주면 된다.

일반적으로 다음의 폴더에 요구하는 파일의 위치 정보가 들어 있다.

[C:\WINDOWS\OPTIONS\CABS](#) 또는 [C:\WINDOWS\SYSTEM](#) 또는 [C:\WINDOWS](#)



설치가 무사히 끝나면 해당 프린터 아이콘이 생성되고 프린터 아이콘 오른쪽 위에 체크표시가 나타나면서 기본 프린터로 설정된 것을 확인할 수 있다.